



Bonitetna izvrsnost

IZVEŠTAJ BONITETNE IZVRSNOSTI

Izdavač: Bisnode d.o.o.

Član grupe BISNODE, Stockholm, Švedska

MOTOSPEED DOO BEOGRAD (VOŽDOVAC)

Izdato dana 19.10.2018.

Sadržaj

01. Šta je bonitetna ocena izvrsnosti?

02. Podaci o registraciji

03. Bilans stanja

04. Bilans uspeha

05. Pokazatelji

06. Grafička analiza

07. Metodologija

08. Statistika

09. O kompaniji Bisnode

10. Sertifikat

Šta je bonitetna ocena izvrsnosti?

Ocena bonitetne izvrsnosti predstavlja natprosečnu bonitetnu vrednost preduzeća – privrednih subjekata. Temelji se na završnim računima privrednih subjekata za poslednju finansijsku godinu i predviđa sigurnost poslovanja u narednih dvanaest meseci.

Kompanije sa rejtingom iznad proseka imaju manju verovatnoću da će im sledeće godine biti blokirani računi (tj više od 90 dana i više od 60 dana kontinuirane blokade naredne godine). Da bi obezbedile visok rejting, kompanije moraju da ispunjavaju sledeće uslove:

- mora imati najmanje 1 zaposlenog
- ukupan prihod da prelazi 5 miliona RSD,
- kompanija mora da ima najmanje 1 milion RSD kapitala
- kompanija mora postojati najmanje 5 godina
- kompanija mora da dostigne minimum 2% neto profitne marže
- blokadu transakcijskih računa ne dužu od 60 dana bez prekida ili dužu od 90 dana s prekidom (< 0,8% verovatnoće).

Privredni subjekti s bonitetnom ocenom izvrsnosti AAA imaju verovatnoću od 82% da će zadržati istu bonitetnu izvrsnost i u narednoj godini.

Sertifikacija je ustaljena praksa u međunarodnom okruženju na osnovu koje privredni subjekti jače utvrđuju svoj ugled i poverenje u domaćem i stranom poslovnom okruženju. Dobitnici sertifikata zadobijaju na taj način dodatno poverenje svojih poslovnih partnera.

Grupacija Bisnode ima dugogodišnje iskustvo u dodeli sertifikata bonitetne izvrsnosti u evropskim zemljama: Švedskoj, Norveškoj, Finskoj, Danskoj, Sloveniji, Hrvatskoj, Srbiji, Bosni i Hercegovini, Češkoj i Mađarskoj. Od sada će se sertifikacija sprovoditi na nivou grupe od 18 evropskih zemalja u kojima Bisnode posluje.

Podaci o registraciji

Ime:	MOTOSPEED DOO BEOGRAD (VOŽDOVAC)
Adresa:	USTANIČKA 128 B, 11010 BEOGRAD 48
Delatnost:	G 4690 NESPECIJALIZOVANA TRGOVINA NA VELIKO
Pravni oblik:	DRUŠTVO SA OGRANIČENOM ODGOVORNOŠĆU
Matični broj:	20533455
Poreski broj:	106092646
Datum osnivanja:	5.5.2009.
Veličina preduzeća:	Malo

Bilans stanja

Podaci u 1000 RSD	2015	2016	2017
SREDSTVA			
Stalna imovina	8.765	7.451	11.618
Obrtna imovina	39.399	39.815	70.762
Zalihe	17.694	12.136	19.711
Potraživanja	17.666	27.307	41.052
Gotovinski ekvivalenti i gotovina	2.093	372	9.999
OBAVEZE			
Kapital	15.809	19.802	23.634
Dugoročna rezervisanja	0	0	0
Dugoročne obaveze	14.714	7.478	26.857
Kratkoročne finansijske obaveze	11.214	9.866	0
Obaveze iz poslovanja	14.451	17.998	39.913
Prosečan broj zaposlenih	8	10	14

Bilans uspeha

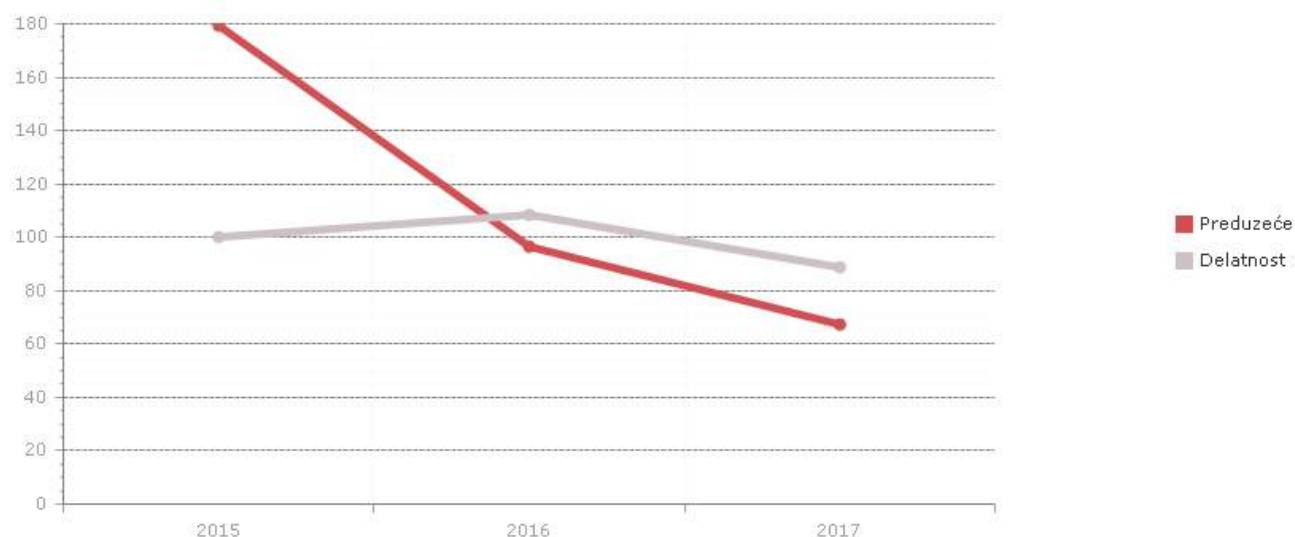
Podaci u 1000 RSD	2015	2016	2017
Prihodi od prodaje	202.225	272.761	324.467
Trošak robe, materijala i usluga	187.317	245.281	279.692
Troškovi zarada, naknada zarada i ostali lični rashodi	7.767	7.917	19.489
Troškovi amortizacije i rezervisanja	962	1.486	1.688
Poslovni dobitak (EBIT)	3.858	3.993	4.509
Poslovni dobitak (EBITDA)	4.820	5.479	6.197
Finansijski prihodi	0	0	0
Finansijski rashodi	0	0	0
Ukupni prihodi	202.225	272.761	324.467
Ukupni rashodi	198.367	268.768	319.958
Neto dobitak/gubitak	3.279	3.394	3.833

Pokazatelji

	2015	2016	2017
Udeo kapitala u finansiranju	28,13	35,81	26,14
Koeficijent tekuće likvidnosti	1,54	1,42	1,77
Servisiranje duga	0,02	0,02	0,02
Kreditna izloženost iz poslovanja	0,09	0,10	0,13
Koeficijent obrta kratkoročne imovine	5,45	6,89	5,87
Operativna dobit	1,91	1,46	1,39
Stopa povrata imovine (ROA)	6,25	6,14	5,26
Stopa povrata na kapital (ROE)	15,93	17,14	17,65
Marža neto dobiti	1,62	1,24	1,18
Udeo materijalne i nematerijalne u ukupnoj imovini	0,00	13,47	12,85
Udeo kratkoročne imovine u ukupnoj imovini	70,11	72,01	78,27

Grafička analiza

Udeo obaveza u finansiranju

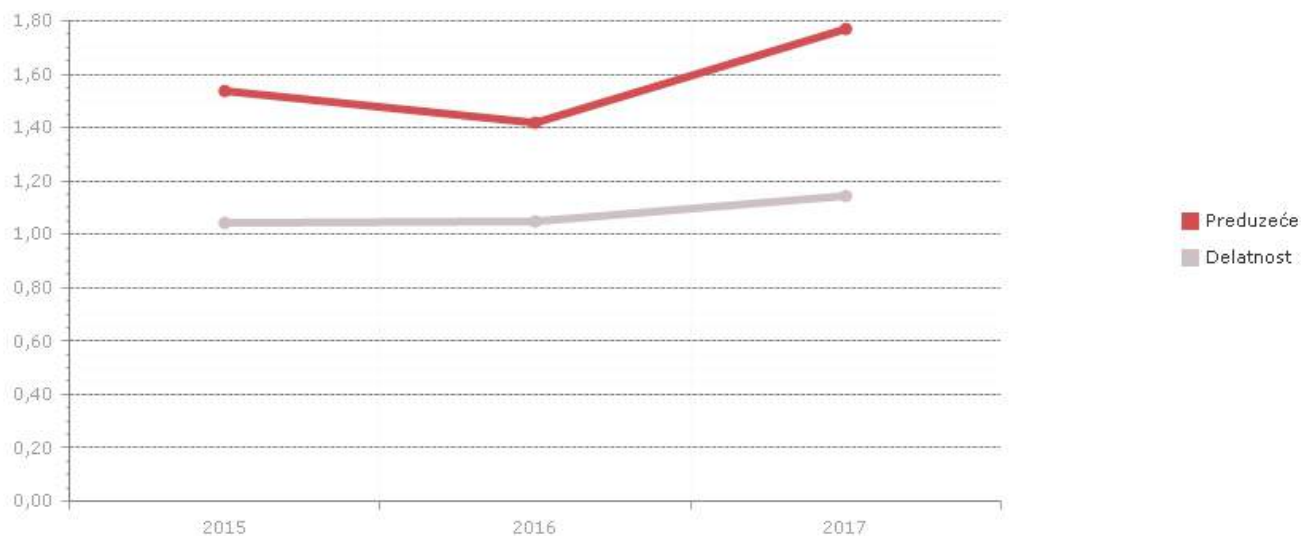


Udeo obaveza u finansiranju nam ukazuje na iznos sredstava koja se finansiraju iz stranog kapitala (eksterni izvor finansiranja). Što je pokazatelj viši, kompanija više koristi tuđa sredstva u svom finansiranju (kratkoročne i dugoročne obaveze). Po pravilu, finansiranje iz eksternih izvora je jeftinije od finansiranja iz sopstvenih izvora.

Računanje pokazatelja

$$\text{Udeo obaveza u finansiranju} = \frac{\text{dugoročna rezervisanja i obaveze}}{\text{ukupno pasiva}} \times 100$$

Likvidnost

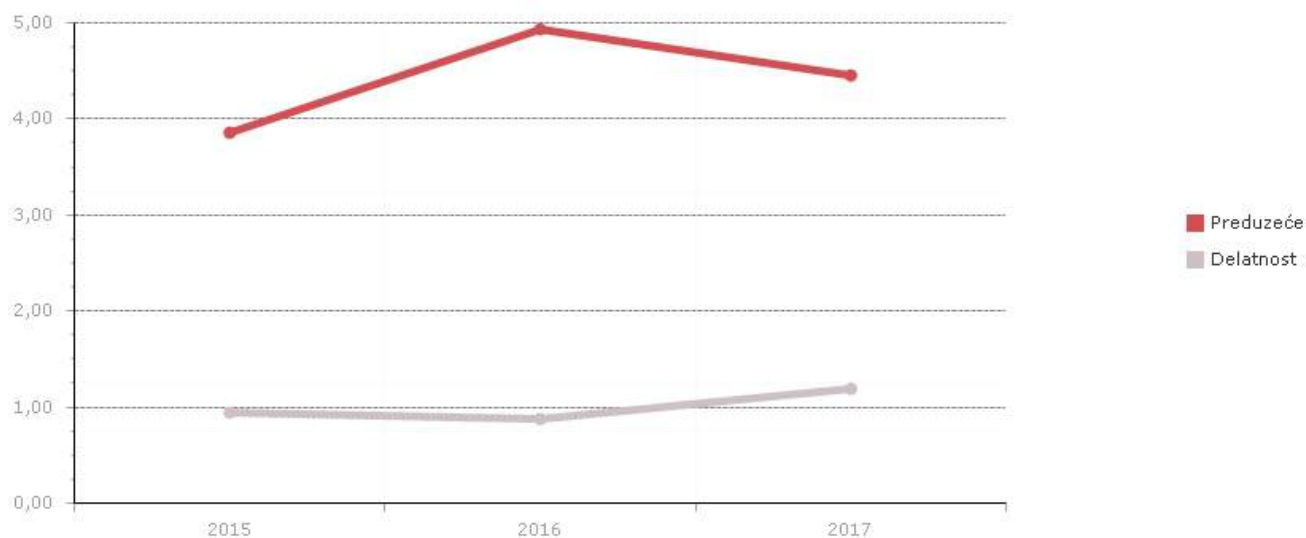


Pokazatelj likvidnosti nam pokazuje u kojoj meri kratkoročna sredstva pokrivaju kratkoročne obaveze. Što je ratio viši, kompanija lakše izmiruje svoje tekuće obaveze. Likvidnost je sposobnost kompanije da u kratkom roku raspolaže dovoljnom količinom novčanih sredstava za podmirivanje dospelih obaveza.

Računanje pokazatelja

$$\text{Likvidnost} = \frac{\text{Obrtna imovina}}{\text{Kratkoročne obaveze}}$$

Produktivnost ukupne imovine



Pokazatelj meri udeo ukupnih prihoda u sredstvima i pokazuje nam iznos ukupnih prihoda koje je kompanija ostvarila raspoložujući sopstvenim sredstvima. Što je koeficijent viši, kompanija bolje posluje i u kraćem roku ostvaruje prihod. Što je poslovni obrt kraći, kompanija je likvidnija i manja je verovatnoća da će imati probleme s likvidnošću. Kraći poslovni obrt znači da je kompaniji potrebno manje vremena da sredstva pretvori iz nelikvidnog u likvidno stanje.

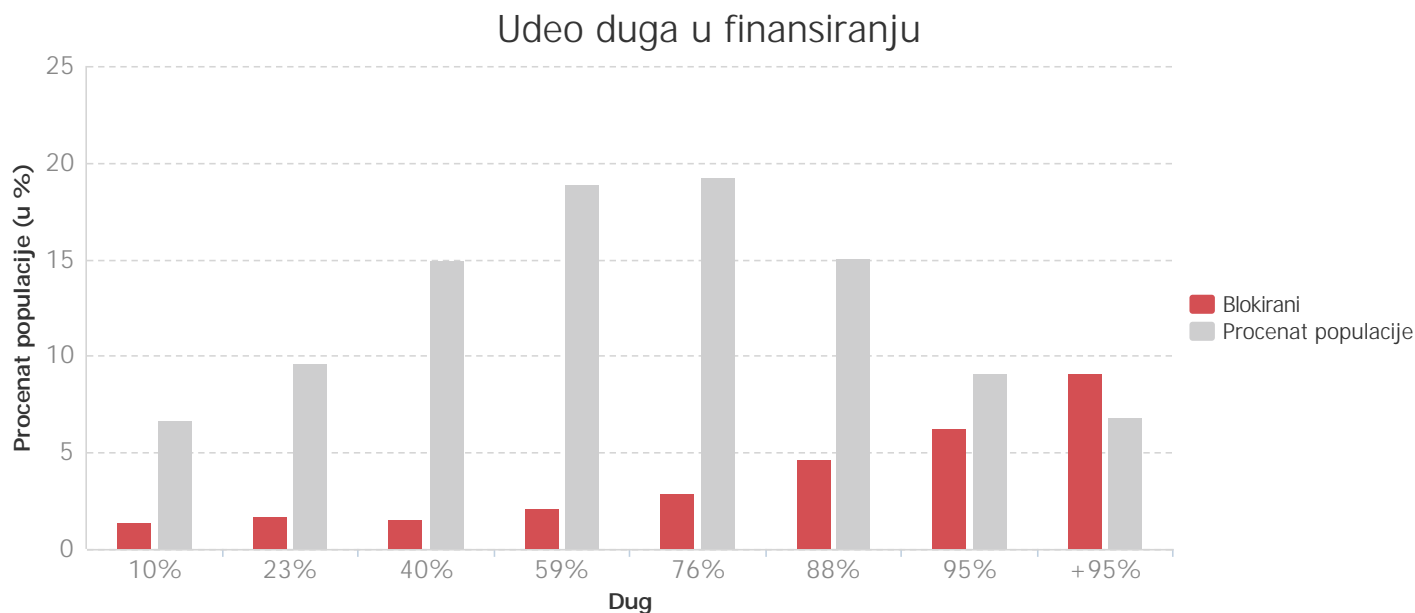
Računanje pokazatelja

$$\text{Produktivnost ukupne imovine} = \frac{\text{Ukupni prihodi}}{(\text{Sredstva iz poslednje god.} + \text{sredstva iz prethodne god.}) / 2}$$

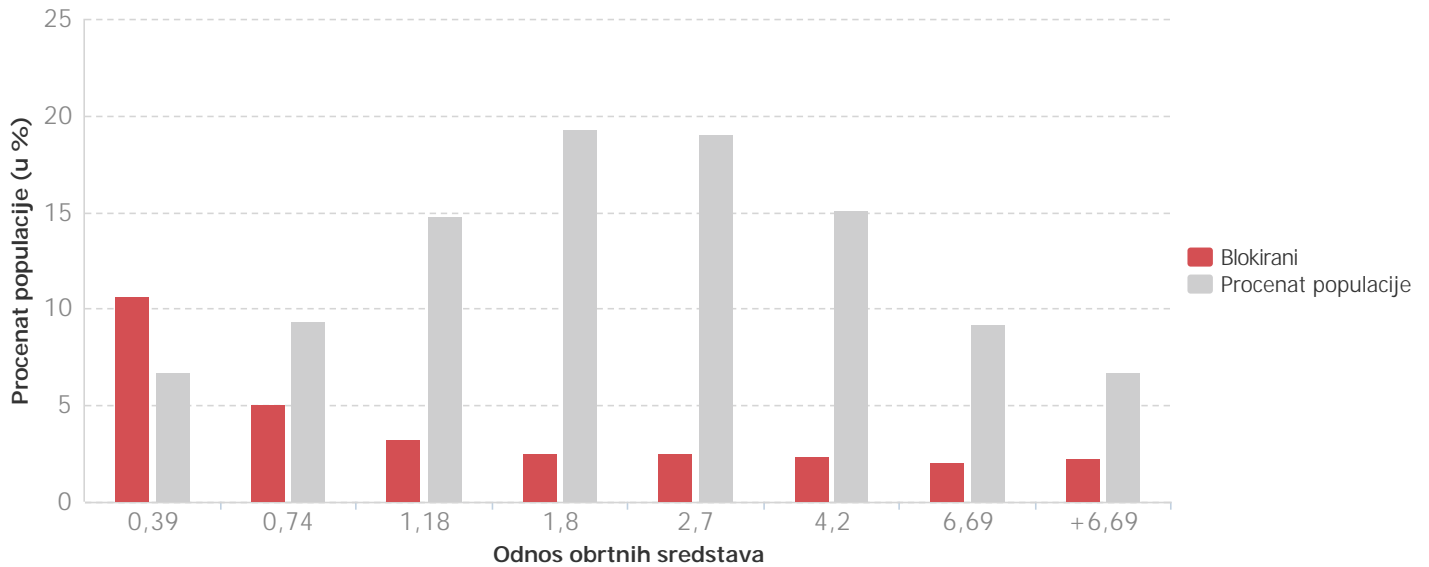
Metodologija

Metodologija za određivanje kreditnog rejtinga se zasniva na kombinaciji kvalitativnih standarda i statističkog modela. Analiza je obuhvatila subjekte sa najmanje jednim zaposlenim, ukupnim prihodom od najmanje milion dinara i pozitivnim kapitalom. Statistički model procenjuje verovatnoću blokade entiteta u narednoj godini i osnova je za procenu kreditnog rejtinga izvrsnosti. Završna ocena za izvrsnost uzima u obzir dodatne kvalitativne standardne.

Statistika blokada kompanija u zavisnosti od pojedinih finansijskih pokazatelja predstavlja osnovu za pripremu statističkog modela.



Odnos obrtnih sredstava



Kreditna izloženost iz poslovanja

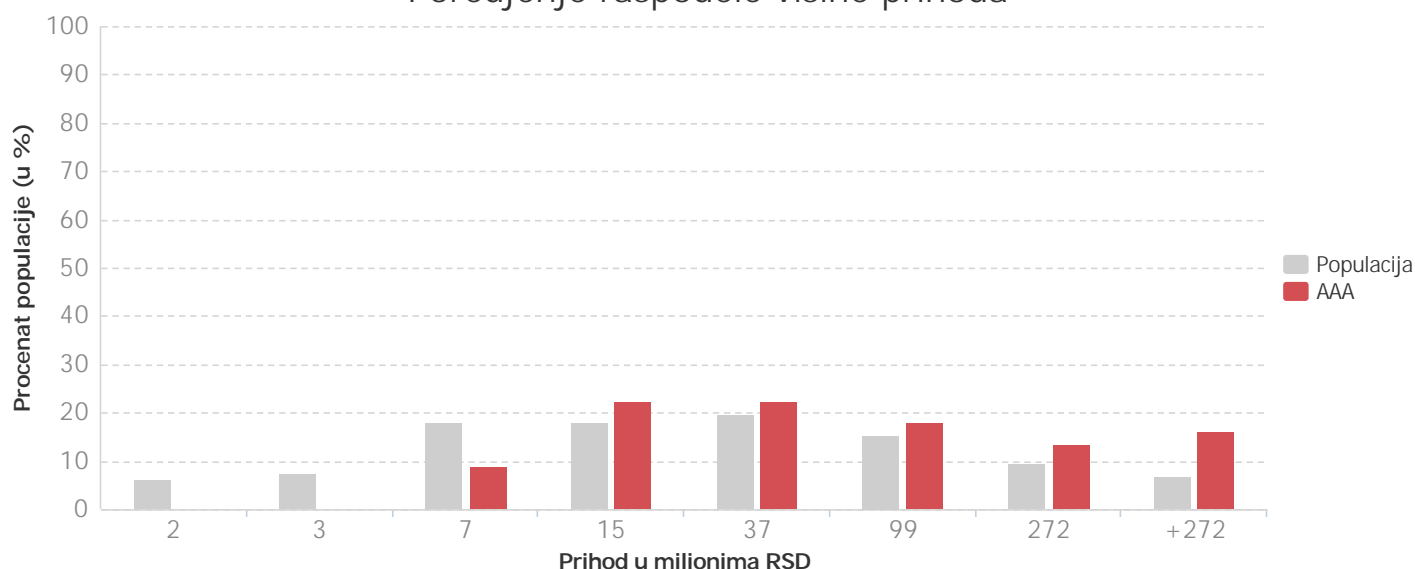


Statistika

Poređenje distribucija kompanija sa odličnim bonitetom i distribucijom populacije kompanija koji ispunjavaju kriterijume sa najmanje 1 zaposlenim, ukupnim prihodom većim od 1 million RSD i pozitivnim kapitalom bez blokada u prošloj godini:

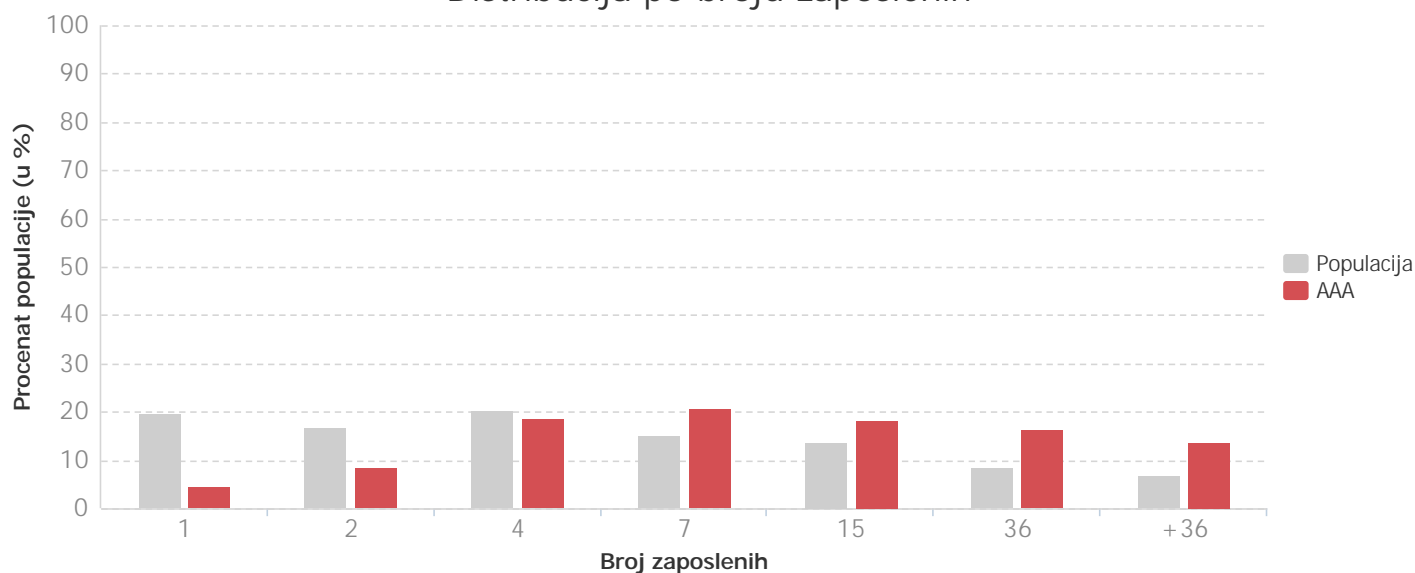
Poređenje veličine raspodele prihoda pokazuje da dominiraju kompanije sa AAA kreditni rejting sa većim ukupnim prihodima:

Poredjenje raspodele visine prihoda



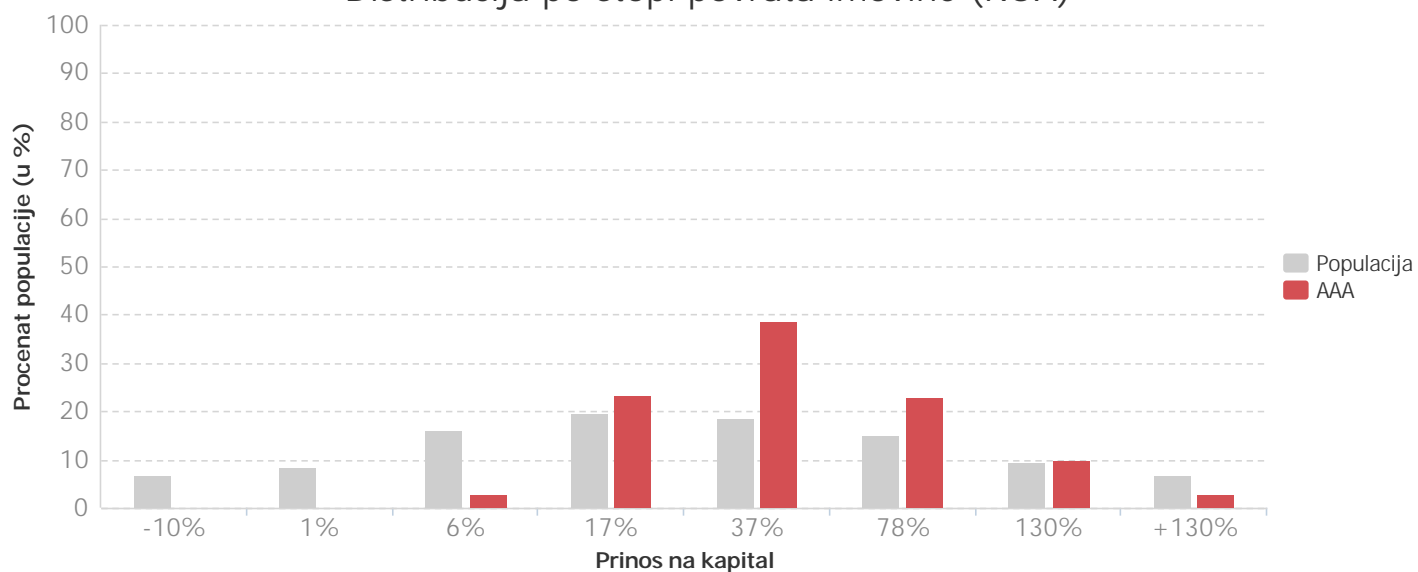
Raspodela po broju zaposlenih pokazuje da kompanije sa velikim brojem zaposlenih lakše dostižu kreditni rejting AAA:

Distribucija po broju zaposlenih



Poređenje prinosa na kapital pokazuje da kompanije sa rejtingom AAA imaju pozitivan i umereno prosečan prinos na kapital:

Distribucija po stopi povrata imovine (ROA)



O kompaniji Bisnode

Bisnode je vodeća evropska kompanija koja posluje u oblasti poslovnih podataka i analize podataka u 19 zemalja i strateški je partner najvećeg globalnog ponuđača poslovnih podataka – kompanije Dun & Bradstreet.

Bisnode Južno tržište (Bisnode Southern Market) čine filijale u državama bivše Jugoslavije: Slovenija, Hrvatska, Srbija, Bosna i Hercegovina i Makedonija.

U kompaniji Bisnode pomažemo preduzećima da pomoću pametnih podataka (smart data) poboljšaju poslovanje i upravljaju odnosima s klijentima tokom čitavog životnog ciklusa. To radimo pomoću pametnih podataka, koje stvaramo povezivanjem svojih podataka sa podacima svojih klijenata i sveprisutnim masovnim podacima (big data).